

En las temporadas de cría de 2023 y 2024 se realizará trabajo de campo para actualizar el atlas de aves en época de reproducción en España en base a una muestra representativa de cuadrículas de todo el territorio. Tiene una doble metodología cuantitativa y cualitativa:

**Cuantitativa.** Seis itinerarios de ocho tramos (*tracks*) de 15 min/><500 m aproximadamente cada uno, repartidos por todos los ambientes y distintas zonas de la cuadrícula (total 48 tramos), en tres jornadas:

- Dos jornadas en 2023. Dos itinerarios de ocho tramos cada uno (16 tramos) en la 1ª jornada entre 15/04-15/05, y lo mismo (16 tramos) en la 2ª jornada entre 15/05-15/06. El primer itinerario de la 1ª jornada Atlas también será el de la 1ª jornada Sacre de 2023.
- Una jornada en 2024. Dos itinerarios de ocho tramos cada uno (16 tramos) entre 15/04-15/06.
- Cada itinerario se establecerá, a ser posible, en ambientes homogéneos.
- En cada tramo se anotarán todas las especies vistas y oídas y el número de cada una dentro de una banda de 25 m y fuera de la misma.
- Se anotará el hábitat principal en cada track.
- Se realizarán desde el amanecer hasta media mañana (el resto de la jornada se dedicará a trabajo cualitativo).
- Todos los datos se registrarán con la app Atlas y Muestreos.

**Cualitativa.** Completados los itinerarios cuantitativos, en cada cuadrícula se visitarán otras zonas para detectar el mayor número de especies presentes y evidencias de categorías de reproducción. Se deberán evitar las horas centrales del día (menor actividad de las aves) y aprovechar las últimas horas de la tarde.

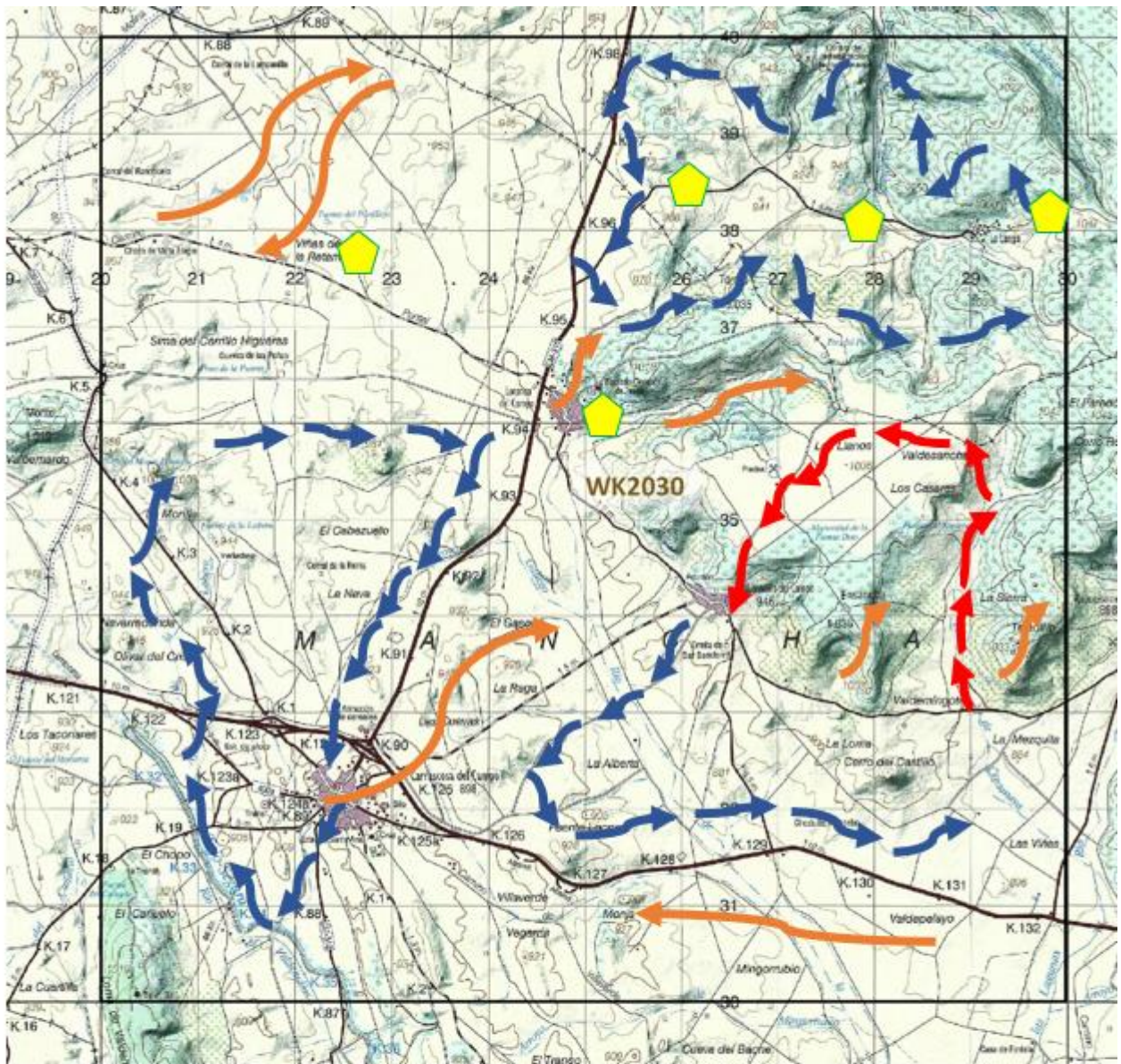
- Todos los datos se registrarán con la app Atlas y Muestreos de SEO/BirdLife.

Aprovechamos esta ocasión por si además del atlas, se puede hacer trabajo de Sacre, Sacin y Noctua en la misma cuadrícula.





En esos casos se utilizaría un bloque de 8 tramos para desarrollar en ese mismo itinerario de 8 track los programas Sacre y Sacin. Las estaciones para detectar nocturnas servirían para desarrollar el programa Noctua.

Para cualquier información o cuestión sobre el censo puede escribir a [atlas@seo.org](mailto:atlas@seo.org) o llamar al 91 4340910.

Al final de las, al menos, tres visitas la cobertura de atlas sería algo semejante a este ejemplo. Las líneas en rojo solo se repetirían si alguien desarrolla en la misma cuadrícula los programas Sacre y Sacin.



**Leyenda**

-  Tramo de un itinerario Atlas cuantitativo/Sacre/Sacin (8 tramos 15 min/>>500 m)
-  Tramo de un itinerario Atlas cuantitativo (40 tramos tramos 15 min/>>500 m)
-  Otras zonas prospectadas Atlas cualitativo
-  Estaciones de escucha para identificar aves nocturnas