



CENSO AVES ALTA MONTAÑA 2024

TODOS LOS DATOS SON TOMADOS CON LA **App Atlas Muestreos DE SEO/BirdLife.**

SEO/BirdLife promueve para 2023 - 2024 un primer censo nacional para aves alta montaña. Zonas montañosas por encima de los 1.500 m de altitud.

Las aves de alta montaña no han sido censadas específicamente en España nunca y no disponemos de una cuantificación aún de sus poblaciones. Los efectos del cambio climático son especialmente notorios en las zonas de alta montaña y debemos recopilar la información sobre las poblaciones de este ambiente cuanto antes.

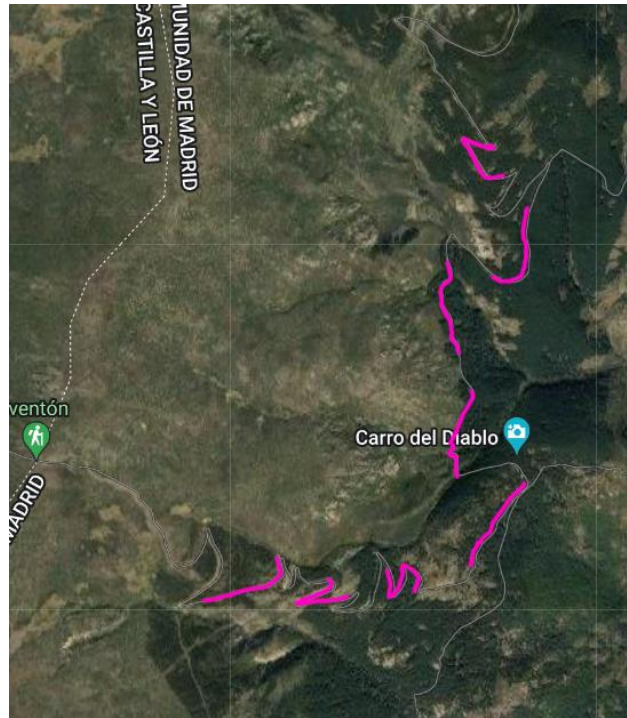
El sistema es sencillo, basta con recorrer tramos en zonas de alta montaña (por encima de los 1.500 m) con una metodología común para que los datos sean analizables en conjunto.

Cualquier paseo que realices en alta montaña podría ser aprovechado para adaptarlo a este censo. Por favor, consulta aquí las instrucciones, si rellenas el formulario nos facilitará saber dónde hay participación.

TRABAJO DE CAMPO: Recorridos de 15 minutos

- Se realizarán itinerarios compuestos de **8 tramos o recorridos de 15 minutos**, en **ambientes homogéneos** (en la medida de lo posible) cada uno de ellos, recorriendo una distancia de unos 500 m aproximadamente. Esta distancia es variable en cada tramo dependiendo del lugar que se transita (con mucha pendiente, roquedo, pastizales) con mejores o peores condiciones para caminar. Se considera una velocidad media adecuada de 2 km/h.
- En cada uno de los 8 tramos o recorridos se deben tomar todos los contactos con aves identificadas en 3 bandas: **<25 m, 25-50 m y >50 m**. Es importante tener la idea clara de esta distancia, para cometer el menor error posible a la hora de asignar los ejemplares observados o contactos en cada banda.
- Selecciona una zona de alta montaña con camino o senda asequible para caminar donde, al menos, se puedan realizar 4 km de distancia. Debe estar situada por encima de los 1.500 m de altitud evitando zonas que vayan en el borde de esta altura.

- Los tramos o recorridos se realizarían durante las cinco primeras horas del día tras la salida del sol, con posibilidad de ampliarlo a las últimas tres horas antes de la puesta.
- Con mucha frecuencia en alta montaña se encontrarán caminos en zig-zag o que puedan generar repetición de contactos con aves de recorridos previos. En este caso procura separarlos un poco para intentar evitar duplicaciones y asegurarse de no “recontar” aves en dos tramos consecutivos.



Fechas de censo Aves de Alta Montaña: 01/05-15/07 de 2024.

Las fechas más adecuadas corresponden al periodo que va desde mediados de mayo a mediados de julio, pero depende de las altitudes prospectadas y situación latitudinal (antes en el sur y en zonas más bajas y en laderas de solana y más tardía en el norte y zonas de umbría).

Se pueden realizar más itinerarios de 8 tramos en la misma jornada en la zona seleccionada siempre que se encuentre dentro del tiempo recomendado de muestreo. Pero es necesario guardar la base de la unidad de muestreo: bloques de 8 tramos de 15 minutos.

ELECCIÓN DE LA ZONA (cuadrícula UTM 10x10 km)

Se han preseleccionado algo más de 500 áreas en diferentes parajes de las principales zonas de alta montaña consideradas, pero se podría hacer cualquier otro que se considere factible. Esta es su distribución a escala estatal:



La identificación de los recorridos preestablecidos se puede consultar en el siguiente enlace: [Atlas Aves Alta Montaña 2024 - Google My Maps](#) (botón derecho de ratón y abrir hipervínculo).

En el hipervínculo anterior se pueden identificar los itinerarios/ unidades muestrales realizados durante 2023. Para esta convocatoria de censos de 2024, **no se realizarán recorridos que solapen con aquellos realizados en 2023, evitando por tanto repetir los mismos recorridos.**

Para los colaboradores en 2024, basta que indiquen el/los itinerario/s de 8 tramos a realizar, indicando el sistema montañoso y el nombre general del paraje por el que se vaya a transitar para tener registrada la zona y la participación. Por orden de solicitud, se irán adjudicando estas zonas, por lo que desde SEO/BirdLife, iremos adjudicando zonas de censo exclusivas de cada colaborador, con la finalidad de evitar solapamientos y repartir el esfuerzo por toda el área de censo.

Por favor, deja registrada tu participación en este [formulario](#).

Si tienes dudas o preguntas escribe a: atlas@seo.org

REGISTRO DE DATOS

Es obligatorio hacer el trabajo de campo con la **app Atlas y Muestreos** que guarda todos los itinerarios con cada recorrido o tramo, distancias recorridas en cada uno, hora de inicio y fin, fecha, etc. **Solo tendrás que ir añadiendo las especies detectadas y anotar el número de contactos en cada una.** Es la forma en la que se obtiene la información de mayor calidad, con menos esfuerzo y de forma más rápida.

Puedes descargar las app gratuitas en: GOOGLE PLAY [enlace o](#) APPLE STORE [enlace](#)

